

Verteilerkopf >VT<



Betriebsanleitung

Diese Betriebsanleitung/Herstellererklärung muss über die gesamte Nutzzeit aufbewahrt werden.

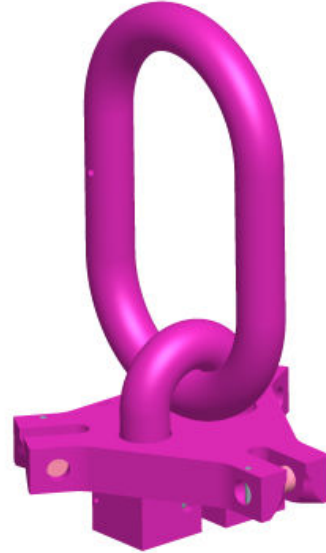
ORIGINALBETRIEBSANLEITUNG

Diese Betriebsanleitung gilt ergänzend zu der Betriebsanleitung für RUD-Anschlagketten (VIP-Nr. 7101649).



RUD Ketten
Rieger & Dietz GmbH u. Co. KG
 73428 Aalen
 Tel. +49 7361 504-1351-1370-1262
 Fax +49 7361 504-1460
 info@rud.com
 www.rud.com

RUD-Art.-Nr.: 7902772-DE / 03.012



Verteilerkopf VT

EG-Einbauerklärung

entsprechend der EG-Maschinenrichtlinie 2006/42/EG, Anhang II B und ihren Änderungen

Hersteller: **RUD Ketten**
Rieger & Dietz GmbH u. Co. KG
 Friedersmühl
 73432 Aalen

Hiemit erklären wir, dass die nachfolgend bezeichnete unvollständige Maschine den grundlegenden Anforderungen der Maschinenrichtlinie 2006/42/EG (Anhang 1) entspricht. Die nachfolgend bezeichnete unvollständige Maschine darf, in der gelieferten Ausführung erst dann in Betrieb genommen werden, wenn festgestellt wurde, dass die Maschine, in die diese unvollständige Maschine eingebaut werden soll, den Anforderungen der EG-Maschinenrichtlinie 2006/42/EG entspricht.

Produktbezeichnung: Verteilerkopf
VT

Folgende harmonisierten Normen wurden angewandt:

EN 12100	EN 1677-4
_____	_____
_____	_____
_____	_____

Folgende nationalen Normen und technische Spezifikationen wurden außerdem angewandt:

BGR 500, KAP2.8	_____
_____	_____
_____	_____
_____	_____

Die speziellen Unterlagen zur unvollständigen Maschine nach Anhang VII Teil B wurden erstellt und werden auf begründetes Verlangen in geeigneter Form übermittelt.

Für die Zusammenstellung der Konformitätsdokumentation bevollmächtigte Person:
 Reinhard Smetz, RUD Ketten, 73432 Aalen

Aalen, den 22.02.2012 Dr. Ing. Rolf Sinz (Prokurist/QMB)
 Name, Funktion und Unterschrift Verantwortlicher *Dr. Sinz*

EC-Mounting declaration

According to the EC-Machinery Directive 2006/42/EC, annex II B and amendments

Manufacturer: **RUD Ketten**
Rieger & Dietz GmbH u. Co. KG
 Friedersmühl
 73432 Aalen

We hereby declare that the following incomplete machines correspond to the basic requirements of the Machinery Directive 2006/42/EC (annex 1). The following incomplete machine, in the delivered machine, may only be put into operation when the machine in which the incomplete machine shall be assembled, has been tested according to the requirements of the EC-Machinery Directive 2006/42/EC.

Product name: Equalizer
VT

The following harmonized norms were applied:

EN 12100	EN 1677-4
_____	_____
_____	_____
_____	_____

The following national norms and technical specifications were applied:

BGR 500, KAP2.8	_____
_____	_____
_____	_____
_____	_____

The special documents about the incomplete machine according to annex VII part B have been created and can be handed over in a suitable form on request.

Authorized person for the configuration of the declaration documents:
 Reinhard Smetz, RUD Ketten, 73432 Aalen

Aalen, 22.02.2012 Dr. Ing. Rolf Sinz (Prokurist/QMB)
 Name, function and signature of the responsible person *Dr. Sinz*



Lesen Sie vor dem Gebrauch der RUD-Verteilerköpfe die Betriebsanleitung gründlich durch. Vergewissern Sie sich, dass Sie alle Inhalte verstanden haben.

Eine Nichtbeachtung der Anweisungen kann zu personellen und materiellen Schäden führen und schließt die Gewährleistung aus.

1 Sicherheitshinweise



WARNUNG

Falsch montierte oder beschädigte Anschlagmittel sowie unsachgemäßer Gebrauch können zu Verletzungen von Personen und Schäden an Gegenständen beim Absturz führen.

Kontrollieren Sie alle Anschlagmittel sorgfältig vor jedem Gebrauch.

- Berücksichtigen Sie extreme Umstände oder Stoßbelastungen bei der Wahl des verwendeten Verteilerkopfes und der Komponenten.
- Der Zusammenbau von Ketten und Bauteilen unterschiedlicher Hersteller ist nicht zulässig.
- Montieren Sie nur RUD-Ketten und RUD-Bauteile gleicher Nenndicke.
- Verlassen Sie, soweit möglich, den unmittelbaren Gefahrenbereich. Angehängte Lasten dürfen nicht unbeaufsichtigt bleiben.
- RUD-Bauteile dürfen nur durch Beauftragte und in der sicheren Benutzung unterwiesenen Personen (mit entsprechenden Kenntnissen), und außerhalb Deutschlands den entsprechenden landesspezifischen Vorschriften, verwendet werden.

2 Bestimmungsgemäße Verwendung

RUD-Verteilerköpfe sind eine bewegliche und kräfteausgleichende Spezialaufhängung zur gleichmäßigen Belastung der montierten Kettenstränge.

Sie werden hauptsächlich als Aufhängung für runde Lasthebemagnete verschiedener Hersteller verwendet.

3 Montage- und Gebrauchsanweisung

3.1 Allgemeine Informationen

- Temperatureinsatztauglichkeit:
Bei Einsatz über 200 °C müssen die Tragfähigkeiten der RUD-Verteilerköpfe wie folgt reduziert werden:
 - -40 °C bis 200 °C keine Reduktion
 - 200 ° bis 300 °C minus 10 %
 - 300 ° bis 380 °C minus 25 %
 - Temperaturen über 380 °C sind nicht zulässig!
- RUD-Verteilerköpfe dürfen nicht mit aggressiven Chemikalien, Säuren und deren Dämpfen in Verbindung gebracht werden.

3.2 Hinweise zur Montage

Montieren Sie je nach Art der Anschlussmöglichkeit des Lasthebemagnetes die entsprechenden Kettenstränge und Anschlussbauteile.

Montieren Sie immer **drei gleichlange Kettenstränge** in die Gabelkopfaufnahmen des Verteilerkopfes.



Abb. 1: Montage von drei gleichlangen Kettensträngen im Verteilerkopf

Grundsätzlich gilt:

- Montieren Sie nur RUD-Komponenten mit H1-10-oder H1-8-Stempelung.
- Achten Sie bei der Montage unbedingt auf die richtige Größenordnung der Anschlusskomponenten.
- Verwenden Sie nur Original RUD-Ersatzteile.
- Überprüfen Sie abschließend die ordnungsgemäße Montage (siehe Abschnitt 4 Prüfkriterien).

3.4 Hinweise zum Gebrauch

- Kontrollieren Sie vor jedem Gebrauch die Verschleißzonen des Aufhängegliedes und des U-Bügels (siehe Abb. 3), dass die zulässigen Verschleißmaße (siehe Abschnitt 4 Prüfkriterien) noch nicht erreicht sind.
Durch Drehen des Aufhängegliedes kann die Lebensdauer verlängert werden.
- Kontrollieren Sie vor jeder Belastung des Verteilerkopfes, dass der Verbindungsbolzen richtig in die Bügelaugen montiert ist. Sichern Sie ihn durch Einschlagen der Sicherungsspannhülse.

- Versichern Sie sich, dass der Kraftfluss im geraden Strang ohne Verdrehung, Knickung oder Verklankung erfolgt.
- Kontrollieren Sie regelmäßig und vor jeder Inbetriebnahme das gesamte Anschlagmittel auf die fortbestehende Eignung als Anschlagmittel, auf starke Korrosion, Verschleiß, Verformungen etc. (siehe Abschnitt 4 Prüfkriterien).



WARNUNG

Falsch montierte oder beschädigte Anschlagmittel sowie unsachgemäßer Gebrauch können zu Verletzungen von Personen und Schäden an Gegenständen beim Absturz führen.

Kontrollieren Sie alle Anschlagmittel sorgfältig vor jedem Gebrauch.

- Verlassen Sie, soweit möglich, den unmittelbaren Gefahrenbereich.
- Beaufsichtigen Sie immer Ihre angehängten Lasten.
- Beachten Sie für das komplette Anschlagmittel die Betriebsanleitung für RUD-Anschlagketten.

Bezeichnung	Nenn- dicke	WLL in kg 0-45°	A mm	B mm	C mm	T mm	Gewicht kg/St	Artikel-Nr.
VT 16	16	17000	36	140	260	310	18,4	59076
VT 22	22	32000	51	190	350	418	47,7	59078

Tabelle 1: Bemaßung Verteilerkopf

RUD-Komponenten sind entsprechend DIN EN 818 und 1677 für eine dynamische Belastung von 20.000 Lastwechseln ausgelegt.

Die BG empfiehlt: Bei hoher dynamischer Belastung mit hohen Lastspielzahlen (Dauerbetrieb) muss die Tragspannung entsprechend Triebwerksgruppe 1Bm (M3 nach DIN EN 818-7) reduziert werden.

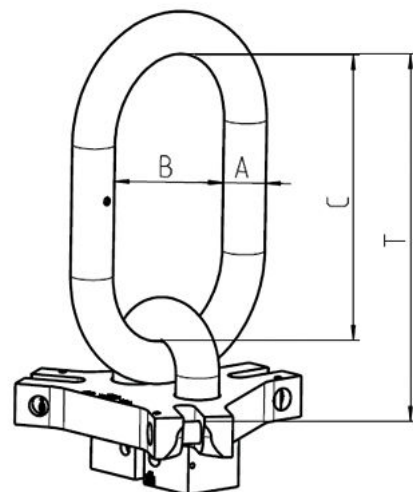


Abb. 2: Bemaßung Verteilerkopf

3.5 Hinweise zur regelmäßigen Überprüfung

Prüfen Sie durch einen Sachkundigen in Zeitabständen, die sich nach ihrer Beanspruchung richten, mindestens jedoch 1x jährlich, die fortbestehende Eignung der Anschlagmittel (siehe Abschnitt 4 Prüfkriterien).

Je nach Einsatzbedingungen, z.B. bei häufigem Einsatz, erhöhtem Verschleiß oder Korrosion, können Prüfungen in kürzeren Abständen als einem Jahr erforderlich sein.

4 Prüfkriterien

Beachten und kontrollieren Sie folgende Punkte vor jeder Inbetriebnahme, in regelmäßigen Abständen, nach der Montage und nach besonderen Vorkommnissen:

- Vollständigkeit des RUD-Verteilerkopfes
- lesbare Größen- und Herstellerzeichen
- mechanische Beschädigungen wie starke Kerben, insbesondere in auf Zugspannung belasteten Bereichen
- Anrisse oder sonstige Beschädigungen
- Beschädigungen und Querschnittsveränderungen durch Verschleiß > 10 %, insbesondere am Aufhängeglied und U-Bügel.

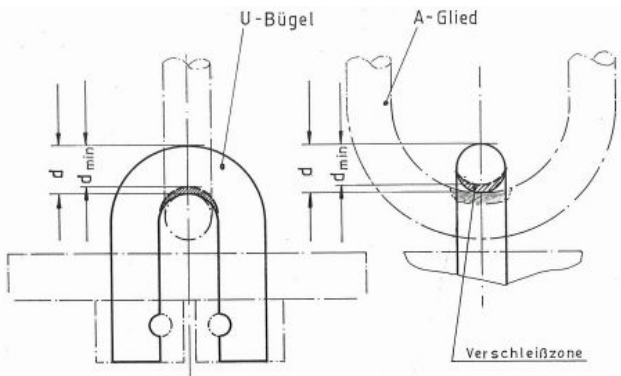


Abb. 3: Verschleißmaße

Typ	Ausgangsmaß d	max. Verschleiß d _{min}
VT 16	36 mm	23 mm
VT 22	51 mm	30 mm

Tabelle 2: Verschleißmaße

5 Hinweise zur Reparatur

- Reparaturarbeiten dürfen nur von Sachkundigen ausgeführt werden, die die hierfür notwendigen Kenntnisse und Fähigkeiten vorweisen.
- Verwenden Sie nur Original-RUD-Ersatzteile und tragen Sie die durchgeführte Reparatur/Instandsetzung in die Kettenkarteikarte (des Komplett-Anschlagmittels) ein.

6 Ersatzteile

Nr.	Bauteil	VT 16	VT 22
1	Aufhängeglied	7902741	7902760
2	U-Bügel	59037	59039
3	Sicherungsklotz	59071	59073
4	Verbindungsbolzen	59018	59668
5	Sicherungsstift	58228	59024
6	Anschlussbolzen	7101598	7901599
7	Spannstift	59022	58228

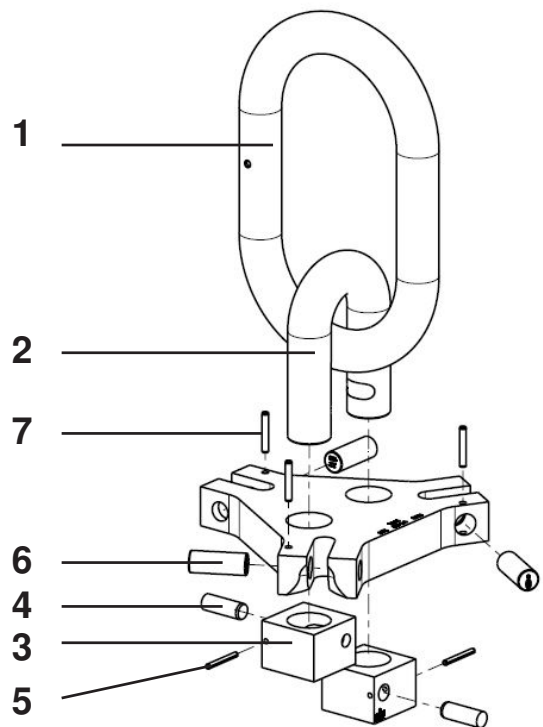


Abb. 4: Übersicht Ersatzteile