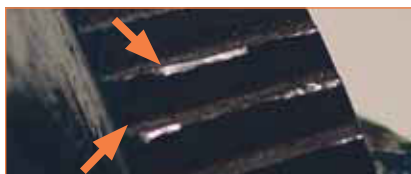




1 complete teeth not sharp and 1 damaged
 1 hele tand niet scherp en 1 beschadigd
 1 ganzer Zahn unscharf und 1 beschädigt
 1 dent complète non pointue et 1 endommagée
 1 diente completo no afilado y 1 deteriorado
 1 hel tand uskarp og 1 beskadiget
 1 hel och slö tand och 1 skadad
 1 kokonainen hammas tylsä ja 1 vaurioitunut
 1 hel tann uskarp og 1 skadet
 1 kompletny, nieostry i 1 uszkodzony ząb



2 teeth damaged for 50%
 2 tanden voor de helft beschadigd
 2 Zähne zur Hälfte beschädigt
 2 dents endommagées à 50%
 2 dientes deteriorados al 50%
 2 tænder beskadiget 50%
 2 tånder skadade till 50%
 2 hammasta vaurioitunut 50%
 2 tenner skadet 50%
 2 zęby uszkodzone w 50%



1 teeth damaged for 100% and 1 teeth damaged for 50%
 1 tand helemaal en 1 tand half beschadigd
 1 Zahn komplett defekt und 1 Zahn zu 50% defekt
 1 dent endommagée à 100% et 1 dent endommagée à 50%
 1 diente deteriorado al 100% y 1 diente deteriorado al 50%
 1 tand beskadiget 100% og 1 tand beskadiget 50%
 1 tand skadad till 100% och 1 tand skadad till 50%
 1 hammas vaurioitunut 100% ja 1 hammas vaurioitunut 50%
 1 tann skadet 100% og 1 tann skadet 50%
 1 ząb uszkodzony w 100% i 1 ząb uszkodzony w 50%



2 rings damaged for 100%
 2 ringen volkomen beschadigd
 2 Ringe vollständig zerstört
 2 bagues endommagées à 100%
 2 anillos deteriorados al 100%
 2 ringe beskadiget 100%
 2 ringar skadade till 100%
 2 rengasta vaurioitunut 100%
 2 ringe skadet 100%
 2 pierścienie uszkodzone w 100%



interior ring damaged for 100%
 binnenste ring geheel beschadigd
 Innerer Ring vollständig zerstört
 bague intérieure endommagée à 100%
 Anillo interior deteriorado al 100%
 indre ring beskadiget 100%
 indre ring skadad till 100%
 sisärengas vaurioitunut 100%
 innvendig ring skadet 100%
 Pierścien wewnętrzny uszkodzony w 100%

These areas of damage, precisely as wear, are not covered by the warranty
 Deze beschadigingen vallen buiten de garantie
 Derartige Beschädigungen fallen ebenso wie Verschleiß nicht unter die Garantie
 Ces dommages, tout comme l'usure, ne sont pas inclus dans la garantie
 Estos deterioros no están cubiertos por la garantía
 Disse skadesområder dækkes ikke af garantien
 Dessa områden av skador som orsakats omfattas inte av garantin
 Nämä kulumisen aiheuttamat vauriot eivät kuulu takuuseen
 Disse typene skade, forårsaket av, dekkes ikke av garantien
 Powyższe uszkodzenia nie są objęte gwarancją

LANGUAGES

English

USER MANUAL

EN
05

Nederlands

GEBRUIKERSHANDLEIDING

NL
11

Deutsch

BETRIEBSANLEITUNG

DE
17

Français

INSTRUCTIONS D'UTILISATION

FR
23

Español

MANUAL DE USUARIO

ES
29

Dansk

BRUGSANVISNING

DA
35

Svenska

ANVÄNDARHANDBOK

SE
41

Suomi

KÄYTTÖOPAS

FI
47

Norsk

BRUKERHÅNDBOK

NO
53

Polski

PODRĘCZNIK UŻYTKOWNIKA

PL
59

BETRIEBSANLEITUNG

Für Klemmentypen: IPBK

Heben und Stapeln von Trägern



INHALTSVERZEICHNIS

1.	Allgemein 18
1.1	Sicherheitsvorschriften 18
1.2	Inspektionsprotokolle 20
1.3	Verwendung der Klemme 21
1.4	Eine zuverlässige Klemme, eine sichere Grundlage für Hubanwendungen 21

© The Crosby Group LLC. Vervielfältigung oder Veröffentlichung, ganz oder teilweise und gleichgültig welcher Art, der vorliegenden Betriebsanleitung ist ohne vorherige schriftliche Genehmigung durch The Crosby Group LLC untersagt.

1. Allgemein

Sie haben sich für eine CrosbyIP Hebeklemme entschieden.

Wenn Sie CrosbyIP Klemmen wie beschrieben warten, ist der optimale Zustand Ihrer Klemmen auch in Zukunft gewährleistet. Wir sind der Auffassung, dass CrosbyIP Hebeklemmen zu den zuverlässigsten Hebeklemmen gehören, die erhältlich sind. Der Einsatz eines zuverlässigen Werkzeugs bedeutet jedoch nicht automatisch auch eine sichere Arbeitsweise. Das Personal, das mit dem Werkzeug arbeitet, spielt beim sicheren Heben eine ebenso wichtige Rolle. Achten Sie deshalb darauf, dass jede Person, die mit unseren Klemmen arbeitet, umfassend für den korrekten Einsatz der Klemmen geschult worden ist.

Inter Product BV gewährt 10 Jahre Garantie auf seine Klemmen. Um die Vorteile dieses Garantieprogramms nutzen zu können und weitere Einzelheiten zu den Wartungsverfahren zu erhalten, besuchen Sie bitte www.crosbyip.com/Garantie.

Bitte lesen Sie diese Anweisungen unbedingt sorgfältig durch, bevor Sie die Hebeklemme benutzen.



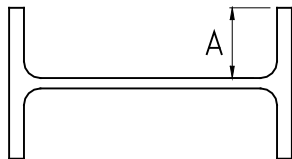
Der Aufenthalt im Gefahrenbereich der Last ist untersagt.

An CrosbyIP Klemmen dürfen keine Änderungen vorgenommen werden. Die Teile niemals richten, reparieren oder mit Wärme behandeln.

Klemmen für Edelstahl geeignet, muss nur für den Umgang mit Edelstahl verwendet werden, um Kontaktkorrosion zu vermeiden.

1.1 Sicherheitsvorschriften

- Die ordnungsgemäße Schulung des Personals ist unerlässlich. Dies trägt zu einem Höchstmaß an Sicherheit im Arbeitsumfeld bei.
- IPBK Klemmen können einzeln, paarweise oder mit mehreren Klemmen gleichzeitig für das Anheben von Stahlträgern verwendet werden, deren Körper in horizontaler Position zu halten ist (H-Position). Hierbei ist darauf zu achten, dass jede einzelne Klemme gleichmäßig an der Lasthaltung beteiligt ist. Gelangen mehr als zwei Klemmen zum Einsatz, sollte man vorzugsweise eine Traverse verwenden.
- Zur Gewährleistung eines sicheren und gefahrlosen Griffs der Hebeklemme an der Flansche müssen die A-Maße der Flansche zumindest folgende Werte umfassen:



W.L.L	Maulöffnung	Mindestwert Größe A
0,75 Tonnen	5 -15 mm	29 mm
1,5 Tonnen	5 - 25 mm	34 mm
3,75 Tonnen	5 - 28 mm	55 mm

- Härte: Mit den Standardklemmen ist das Heben von Stahl bis zu einer Oberflächenhärte von 363 HV10 möglich. Für härtere Stähle wenden Sie sich bitte an Ihren CrosbyIP Kundendienst.
- Temperatur: Die Betriebstemperatur der Standard-Hebeklemmen liegt zwischen 100 °C (212 °F) und -40 °C (-40 °F). Für andere Temperaturen wenden Sie sich bitte an Ihren CrosbyIP Kundendienst.
- Der Betrieb in speziellen Umgebungen (z. B. mit hoher Feuchtigkeit, explosiven Stoffen, salzhaltigen Stoffen, Säure und alkalischen Stoffen) unterliegt Einschränkungen.
- Lasten: Hinweise zur ordnungsgemäßen Verwendung der Klemme erhalten Sie in den Lastdiagramm 1.
- Stellen Sie sicher, dass alle Verbindungen zwischen dem Tragring und dem Kran vorschriftsmäßig montiert, gesichert und angeschlossen wurden.
- Bei jedem Hebevorgang darf jeweils nur **ein** Träger transportiert bzw. angehoben werden.
- Falls der Kranhaken zu groß und/oder zu schwer ist, verwenden Sie ein Kettenstück mit D-Verschluss in ca. 75 cm (30 Zoll) Länge, dessen Festigkeit mit der Tragfähigkeit (W.L.L.) der Klemme übereinstimmt. So wird verhindert, dass der Haken beim Absetzen der Last zu weit durchhängt, wodurch sich die Klemme durch das Hakengewicht öffnen kann, oder dass bei einem ungesicherten Kranhaken dieser aus dem Tragring sinkt. Beim direkten Hängen am Kranhaken mit Sicherung muss darauf geachtet werden, dass sich der Kranhaken frei im Tragring bewegen kann. Vergewissern Sie sich, dass der Kranhaken und anderes Material geschützt sind.
- Anmerkung: Bei der Handhabung der Last, sollte man sicherstellen, dass die Last und oder Klemme nicht auf Hindernisse stoßen, die die Last an den Klemmen vorzeitig lösen könnte.
- Eine Klemme ist ein Werkzeug, das bei Verwendung sauber sein muss. Schmutz beeinträchtigt die Funktion und damit auch die Sicherheit der Klemme. Ist die Klemme verschmutzt und verschmiert, kann sie mit Dieselöl oder Petroleum gereinigt werden. Anschließend mit Luft trockenblasen oder mit einem Tuch abtrocknen und eine geringe Menge Schmieröl auftragen. Es ist wichtig sicherzustellen, dass die Klemmflächen jederzeit sauber sind. Die regelmäßige Reinigung kommt der Lebensdauer und Sicherheit Ihrer Klemme zugute.

1.2 Inspektionsprotokolle

Vor jedem Einsatz der Klemme ist es wichtig, dass der Bediener sich vergewissert, dass die Klemme ordnungsgemäß funktioniert.

Die folgenden Punkte sind zu prüfen (siehe Abbildung 2 für eine Teilreferenz):

- Darauf achten, dass die Trägeroberfläche, an der die Klemme angeschlagen wird, von Hammerschlag, Fett, Öl, Farbe, Wasser, Eis, Feuchtigkeit, Schmutz und Lackierungen, welche den Kontakt der Greifflächen mit dem Träger beeinträchtigen können, befreit worden ist.
- Zahnkreis(e) (C) und Zahnsegment (B) auf Verschleiß und Defekte kontrollieren. Zahnkreise und Zähne müssen scharf und schmutzfrei sein.
- Den Körper (N) und die Klemmbacke auf Beschädigung, Risse oder Verformung kontrollieren (dies kann ein Hinweis auf Überbelastung sein). Die Klemme muss sich ordnungsgemäß öffnen und schließen (funktioniert die Klemme schwergängig oder nur bei großem Kraftaufwand, muss sie zur Inspektion außer Betrieb genommen werden).
- Kontrollieren Sie den Tragring (D) und die Zahnsegmentachse (G) auf deutlich wahrnehmbare Abnutzungserscheinungen und/oder Beschädigungen (prüfen Sie auch die Gelenkachse (F)).
- Kontrollieren Sie die Feder (M). Drücken Sie bei geschlossenem Hebel (A) auf den Tragring (D). Die Federkraft muss deutlich spürbar sein. Die Klemme sollte, wenn man den Tragring loslässt, problemlos in die geschlossene Position zurückkehren.
- Kontrollieren Sie, ob die W.L.L. und die Maulöffnung (in die Klemme eingepägt) mit der zu hebenden Last übereinstimmen.
- Zulässige Mindestlast:
5% der eingepägten W.L.L. bis Blechoberflächenhärte 279 HV10.
10% der eingepägten W.L.L. bis Blechoberflächenhärte 363 HV10.
- Verwenden Sie stets die Mindestlast, anderenfalls besteht die Gefahr, dass sich die Last unbeabsichtigt löst.

Die kritischsten Komponenten der Klemme sind Zahnkreis(e) und das Zahnsegment. Ihnen ist bei einer Inspektion besondere Aufmerksamkeit zu widmen. Beachten Sie bei jeder Inspektion die folgenden Regeln:

Zahnkreis(e): Ausmustern, wenn die Schärfe eines Rings aufgrund von Beschädigung oder Verschleiß um die Hälfte oder mehr reduziert ist.

Zahnsegment: Ausmustern, wenn die Schärfe eines Zahnes aufgrund von Beschädigung oder Verschleiß zur Hälfte oder mehr reduziert ist.

Auf der Innenseite des vorderen Umschlags sind einige Abbildungen beschädigter und verschlissener (ausgemusterter) Zahnkreise und Zahnsegmente mit Erläuterungen aufgeführt. In den meisten Fällen handelt es sich allerdings um weitaus geringfügigere

Beschädigungen. Im Zweifelsfall muss die Klemme von einem autorisierten Reparaturfachmann begutachtet werden.

1.3 Verwendung der Klemme

IPBK Hebeklemmen sind für das Heben, Stapeln und den Transport von Stahlträgern und Profilen geeignet, deren Körper in horizontaler Position zu halten ist.

Siehe Abbildungen 3 bis 7 für eine Teilreferenz.

1. Die Klemme öffnen, indem Sie den Hebel (A) in Richtung des Pfeiles drehen (3).
2. Die Klemme fest auf den Balken setzen und Druck ausüben, sodass die Klemmbacke so weit wie möglich über der Flansche des Trägers anliegt (4).
3. Nun den Hebel (A) in Richtung Tragring (D) drehen. Die Klemme schließt sich und bleibt in der vorgespannten Position auf dem Blech stehen. Nun kann mit dem Heben begonnen werden (5).
4. Sobald die Last am Bestimmungsort angekommen ist, den Kranhaken weit genug sinken lassen, bis die Klemme völlig unbelastet (d.h. die Hubkette nicht mehr gespannt) ist und sich der Tragring (D) der Klemme völlig frei bewegen kann. Nun den Hebel (A) in Richtung Maul drehen, wodurch die Klemme geöffnet wird und geöffnet stehen bleibt (6).
5. Die Klemme kann nun sofort wieder verwendet oder in geöffneter Stellung abgelegt werden. Diese Position verhindert Beschädigungen an den Zähnen (7).

1.4 Eine zuverlässige Klemme, eine sichere Grundlage für Hubanwendungen

Vorbeugende Wartung im Rahmen der zehnjährigen Garantie:

Bei jeder Wartung werden die kritischsten Einzelteile (Zahnkreis(e), Zahnsegment und Feder) sowie ggf. ausgemusterte Einzelteile ausgetauscht.

Verfahren zur Revision im Rahmen der zehnjährigen Garantie:

Bei jeder Revision werden die kritischsten Einzelteile (Zahnkreis(e), Zahnsegment, Feder, Achsen und Hebel) sowie ggf. ausgemusterte Einzelteile ausgetauscht.

Bitte besuchen Sie www.crosbyip.com/Garantie, um weitere Informationen zu den Wartungsverfahren zu erhalten.

Wartung ohne zehnjährige Garantie: Die Klemmen werden jährlich einer Inspektion* unterzogen. Die Teile werden nur ausgetauscht, wenn sie unseren Normen nicht mehr entsprechen.

* CrosbyIP Autorisierten Reparaturfachmann

Explanation test certificate

Verklaring testcertificaat

Erläuterung des Prüfscheins

Explication du certificat d'essai

Explicación del certificado de prueba

Forklaring af testcertifikat

Förklaring till provningsintyg

Testsertifikaatin selvitys

Forklaring av testsertifikat

Świadectwo badania – objaśnienie

EN EU Declaration of EU Declaration of Conformity: We hereby declare that the equipment described below conforms to the relevant fundamental safety and health requirements of the appropriate EU Directives, both in its basic design and construction as well as in the version marketed by us. This declaration will cease to be valid if any modifications are made to the machine without our express approval.

Relevant EU Directives: **EU Machinery Directive (2006/42/CE)**. Applied standards: **ASME B30.20**

NL EU-conformiteitsverklaring: Hiermee verklaren wij dat de hierna vermelde machine op grond van haar basisvormgeving en constructie en in de door ons in omloop gebrachte uitvoering beantwoordt aan de desbetreffende veiligheids- en gezondheidsvoorschriften van de EU-richtlijnen. Na een wijziging aan de machine die niet in overleg met ons wordt uitgevoerd, verliest deze verklaring haar geldigheid.

Desbetreffende EU-richtlijn: **EU-machinerichtlijn (2006/42/CE)**. Toegepaste normen: **ASME B30.20**

DE EG-Konformitätserklärung: Hiermit erklären wir, daß die nachfolgend bezeichnete Maschine aufgrund ihrer Konzipierung und Bauart sowie in der von uns in Verkehr gebrachten Ausführung den einschlägigen grundlegenden Sicherheits- und Gesundheitsanforderungen der jeweiligen EG-Richtlinien entspricht. Bei einer nicht mit uns abgestimmten Änderung der Maschine verliert diese Erklärung ihre Gültigkeit.

Einschlägige EG-Richtlinien: **EG-Maschinenrichtlinie (2006/42/EG)**. Angewandte Normen: **ASME B30.20**

FR Déclaration de conformité UE : Par la présente, nous déclarons que l'équipement décrit ci-après est conforme, de par sa conception et sa construction et de par le modèle que nous avons mis sur le marché, aux exigences fondamentales de sécurité et de santé des directives européennes pertinentes. En cas de modification de la machine effectuée sans notre accord, cette déclaration sera caduque.

Directives UE pertinentes : Directive Machines (2006/42/CE). Normes appliquées : **ASME B30.20**

ES Declaración de la UE de la Declaración de conformidad de la UE: Por la presente declaramos que el equipo descrito a continuación cumple los requisitos de salud y seguridad fundamentales y relevantes de las Directivas de la UE apropiadas, tanto en su diseño básico y construcción como en la versión comercializada por nosotros. Esta declaración dejará de ser válida si se efectúa alguna modificación a la máquina sin nuestra aprobación expresa.

Directivas de la UE relevantes: **Directiva de maquinaria de la UE (2006/42/CE)**. Normativa aplicada: **ASME B30.20**

DA EU-overensstemmelseserklæring: Vi erklærer hermed, at udstyret, som er beskrevet nedenfor, er i overensstemmelse med de relevante grundlæggende sikkerheds- og sundhedskrav fra de relevante EU-direktiver, både i dets grundlæggende udformning og konstruktion samt i den version, der markedsføres af os. Denne erklæring vil ophøre med at være gyldig, hvis der foretages ændringer på maskinen uden vores udtrykkelige godkendelse.

Relevante EU-direktiver: **EU-maskindirektiv (2006/42/CE)**. Anvendte standarder: **ASME B30.20**

SE Försäkran om EU-överensstämmelse: Vi intygar härmed att utrustningen som beskrivs nedan uppfyller relevanta grundläggande säkerhets- och hälsokrav i enlighet med tillämpliga EU-direktiv, både under dess grundläggande design och tillverkning såväl som i den version som marknadsförs av oss. Detta intyg kommer att upphöra att gälla om några ändringar görs på maskinen utan vårt uttryckliga godkännande.

Relevanta EU-direktiv: **Europeiska maskindirektivet (2006/42/CE)**. Tillämpade standarder: **ASME B30.20**

FI EU:n vaatimustenmukaisuusvakuutus: Vakuutamme, että seuraavassa kuvattu laite täyttää asianomaisten EU-direktiivien asiaan kuuluvat perusturvallisuus- ja terveysturvallisuus sekä perussuunnittelultaan että rakenteeltaan ja lisäksi meidän myymämme version osalta. Tämä vakuutus mitätöityy, jos laitteeseen tehdään mitään tahansa muutoksia ilman meidän erityistä hyväksyntäämme.

Asianomaiset EU-direktiivit: **EU:n konedirektiivi (2006/42/CE)**. Sovelletut standardit: **ASME B30.20**

NO EU-erklæring EU-samsvarserklæring: Vi erklærer herved at utstyret som beskrives nedenfor er i samsvar med fundamentale krav til sikkerhet og helse i de relevante EU-direktivene, både i dets grunnleggende design og konstruksjon og i versjonen som vi markedsfører. Denne erklæringen gjelder ikke lenger dersom det gjøres endringer på utstyret uten uttrykkelig godkjenning.

Relevante EU-direktiver: **Maskindirektivet (2006/42/EU)**. Anvendte standarder: **ASME B30.20**

PL Deklaracja zgodności WE: Niniejszym oświadczamy, że niżej opisane urządzenie (zarówno jego podstawowa konstrukcja, jak i wersja wprowadzona przez nas na rynek) spełnia obowiązujące wymagania w zakresie bezpieczeństwa odpowiednich dyrektyw UE. Niniejsza deklaracja traci ważność w przypadku wprowadzania jakichkolwiek zmian w urządzeniu bez naszej wyraźnej zgody.

Stosowne dyrektywy UE: Dyrektywa Parlamentu Europejskiego i Rady ws. maszyn (2006/42/WE). Obowiązujące normy: **ASME B30.20**

.....

.....
Manufacturer/Fabrikant/Hersteller/Fabricant/Fabricante/Produttore/Fabricante

CrosbyIP – Inter Product BV
Celsiusstraat 51
6716 BZ Ede
The Netherlands

Ede 01-03-2011



(W. Caubergs)

Manufacturer:

CrosbyIP – Inter Product BV
Celsiusstraat 51
6716 BZ Ede
The Netherlands

Customer Service Centres

BELGIUM

Industriepark Zone B n°26
2220 Heist-op-den-Berg
P: (+32) (0)15 75 71 25
F: (+32) (0)15 75 37 64
sales@crosbyeurope.com

FRANCE

21, rue du Petit Albi
Parc d’Affaires Silic
95800 Cergy - St. Christophe
P: (+33) (0)1 34 201 180
F: (+33) (0)1 34 201 188
sales@crosbyeurope.fr

UNITED KINGDOM

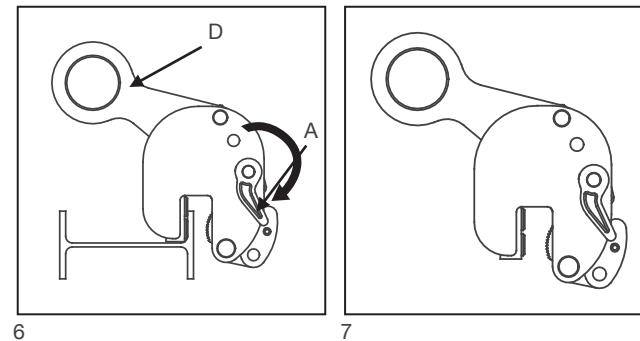
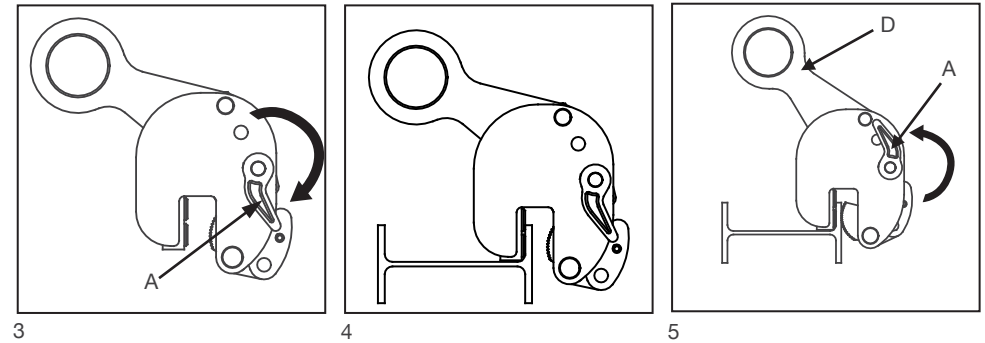
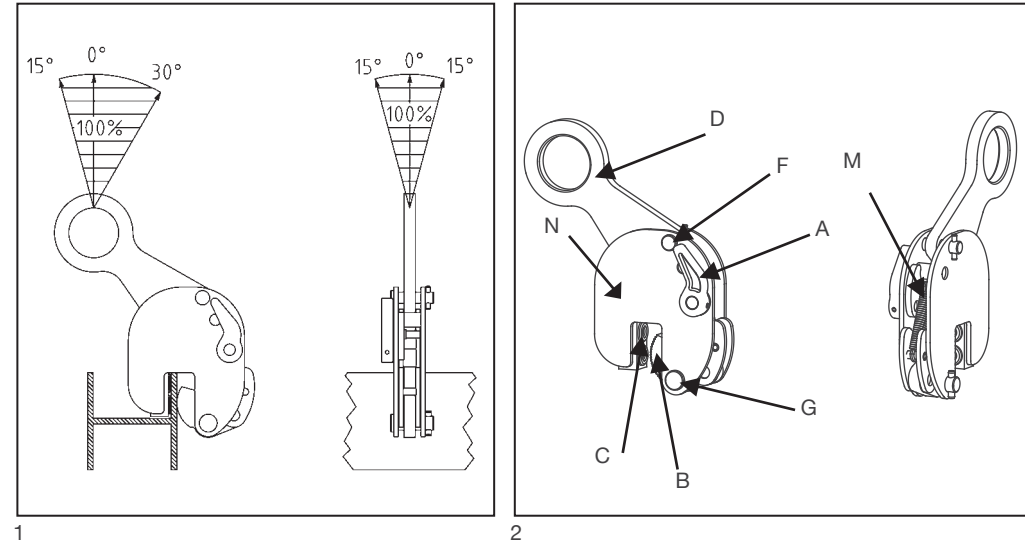
Station Street
Cradley Heath
West Midlands B64 6AJP
P: (+44) (0)1226 290 516
F: (+44) (0)1226 240 118
sales@crosbyeurope.co.uk

U.S.A

P.O. Box 3128
Tulsa, OK 74101
P: (+1) (918) 834 46 11
F: (+1) (918) 832 09 40
crosbygroup@thecrosbygroup.com

CANADA

145 Heart Lake Road
Brampton, Ontario L6W 3K3
P: (+1) 905 451 9261
F: (+1) 877 260 5106
sales@crosby.ca





WARNING

- Loads may disengage from clamp if proper procedures are not followed.
- A falling load may cause serious injury or death.
- The clamp shall not be loaded in excess of its rated load or handle any load for which it is not designed. Read instructions in user manual to determine minimum load permitted and proper load thickness.
- Never operate a damaged or malfunctioning clamp, or a clamp with missing parts.
- Clamp not to be used for personnel hoisting.
- Prohibition of handling above persons.
- Do not leave suspended loads unattended.
- Operator and other personnel shall stay clear of the load.
- Do not lift loads higher than necessary.
- Do not make alterations or modifications to clamp.
- Do not remove or obscure warning labels.
- See ANSI/ASME B30.20 BELOW-THE-HOOK LIFTING DEVICES for additional information.
- Read, understand, and follow these instructions and the product safety information in user manual before using clamp.

